

第30回国民文化祭・かごしま2015

華道の祭典 in 種子島

第5回企画委員会



日時：平成27年6月11日 13時30分～

会場：種子島開発総合センター鉄砲館

開幕まで
あと142日

第30回国民文化祭西之表市実行委員会

第30回国民文化祭「華道の祭典 in 種子島」企画委員会委員名簿

平成27年6月1日現在

	役職	所属団体名等	氏名
1	委員長	西之表市文化協会副会長	小田れい子
2	副委員長	種子島観光協会事務局長 西之表市文化財保護審議会代表	奥村 学
3	委員	鹿児島県連合華道会事務局	安部小夜子
4	委員	西之表市華道関係者	中野スエ子
5	委員	西之表市華道関係者	上妻 和子
6	委員	西之表市華道関係者	上藺 則子
7	委員	西之表市商工会事務局長	内田 節生
8	委員	西之表市文化協会事務局長	上妻 敏男
9	委員	西之表市経済観光課商工政策係長	岩下 栄一
	事務局	西之表市教育委員会社会教育課長	松下 成悟
	"	西之表市教育委員会社会教育課文化係長	沖田純一郎
	"	西之表市教育委員会社会教育課文化係主査	和田 正樹
	"	西之表市教育委員会社会教育課文化係主事	前之園公貴
	"	社会教育課文化係 臨時職員	押川 マミ
	"	社会教育課文化係 臨時職員	上畑 花

会 順

1. 開会のあいさつ (企画委員長)

2. 報告・協議 (議長 小田委員長)

(1) 報告

- ①華道の祭典 in 種子島 収支予算について
- ②華道家元池坊 次期家元池坊由紀氏特別出演について
- ③県連合華道会現在の状況について
- ④県連合華道会出展者宿泊等について
- ⑤種子島高校との連携について

(2) 協議

- ①花卉振興会 協力について
- ②合作 (メインイメージ作品) 製作依頼について
- ③種子島華道団体の展示について
- ④商店街店舗作品展示箇所について
- ⑤種子高生、生け込み及び作品メンテナンスについて
- ⑥いけばな体験教室について
- ⑦会期中のイベントについて
- ⑧おもてなし及びサービスの提供について
 - (1) 無料シャトルバスの運行
 - (2) 連合華道会専用送迎バス
 - (3) 観光バスの運行
 - (4) 観光案内
 - (5) 特産品販売
 - (6) サイン (フラッグ) 設置の協力

3. その他

- ①華道の祭典 in 種子島 開場式について
- ②交流会の開催について
- ③国民文化祭種子島開場 開会式について
- ④市職員の協力体制について
- ⑤国民文化祭トラベルセンターの設置について

4. 閉会

2. 報告・協議

(1) 報告

①華道の祭典 in 種子島 収支予算について

平成 27 年 5 月 22 日、第 30 回国民文化祭西之表市実行委員会第 3 回総会が西之表市役所内にて開催され、平成 27 年度華道の祭典 in 種子島収支予算について、以下のとおり、承認された。

1 収入の部

事業費の項目	予算額(円)	積算内容
県実行委員会負担金	14,050,000	(C-A)17,562,500 × 8/10 (千円未満切り捨て)
市町村負担金	5,159,800	
県負担対象事業収入 (A)	0	
市町村単独事業収入 (B)	0	
前年度からの繰越金	8,152	
計	19,217,952	

2 支出の部

事業費の項目	予算額(円)	積算内容	
負担対象経費	会場費	13,278,800	別添積算表のとおり
	舞台制作等経費	0	〃
	特別出演者等経費	557,000	〃
	運搬等経費	1,711,800	〃
	打ち合わせ等経費	391,600	〃
	合同練習等経費	0	〃
	募集・作品管理費	0	〃
	審査経費	0	〃
	その他	1,623,300	〃
	小計 (C)	17,562,500	
負担対象外経費	市町村実行委員会運営費	2,000	別添積算表のとおり
	市町村企画委員会運営費	351,400	〃
	事務局運営費	6,300	〃
	視察調査費(県負担対象外)	0	〃
	出演者等経費(県負担対象外)	40,000	〃
	合同練習、イベント等経費	0	〃
	その他	1,255,752	〃
	小計 (D)	1,655,452	
合計 (C+D)	19,217,952		

②華道家元池坊 次期家元 池坊由紀氏特別出演について

(10月31日 11時～12時)



●講演テーマ決定
「種子島におけるいけばなの歴史」

●いけばなデモンストレーション
4作品を予定

●随行者 坂口智浩氏
(池坊総務所)

●日程 (案)
・往路 10月30日(金) 12:00 伊丹空港発 JL2407→13:15 鹿児島空港着
・14:55 鹿児島空港発 JAC3769
→15:35 種子島空港着

・復路 11月1日(日) 16:00
種子島空港発 JAC3768→16:35 鹿児島空港着
・18:00 鹿児島空港発 JL2412→19:10 伊丹空港着



●11月1日(日) 種子島観光の依頼あり。観光先の選定、案内随行が必要。

③鹿児島県連合華道会現在の状況について

平成 27 年 3 月 23 日現在

	流派名	よみ	出瓶数	参加者数
1	蒼仙流	そうせんりゅう	15	15
2	池坊	いけのぼう	13	10
3	巖松古流	がんしょうこりゅう	12	13
4	小原流	おはらりゅう	13	14
5	草月流	そうげつりゅう	合作(10?)	13
6	嵯峨御流	さがごりゅう	13	15
7	新池坊	しんいけのぼう	13	13
8	心潮派	しんちょうは	8	14
9	専正池坊	せんしょういけのぼう	10	7
10	専心池坊	せんしんいけのぼう	13	13
11	草意流	そういりゅう	13	11
12	そうえい流	そうえいりゅう	15	7
13	文人流	ぶんじんりゅう	13	13
14	勅使河原会	てしがはらかい	13	18
15	勅使河原和風会	てしがはらわふうかい	8	10
16	龍生派	りゅうせいはい	13	14
17	大和池坊	やまといけのぼう	8	9
合 計			約 203 作品	209 名

●事務局 (株) 山形屋 営業推進部

●西之表市へ花材手配依頼団体→3団体 (専正池坊・専心池坊・草月流)

●花器・花材の運搬、調整中 (ダンプの手配、運搬内容・数量精査中)

④県連合華道会出展者宿泊等について

2015/4/27

国民文化祭【華道部門】 宿泊一覧

	流派名 施設名	部屋タイプ	10月29日		10月30日		10月31日		11月1日		11月2日		11月3日		計	
			室数	人数	室数	人数	室数	人数	室数	人数	室数	人数	室数	人数	室数	人数
種子島旅行企画	① 蒼仙流 レクストン	シングル		0人	6	6人	1	1人		0人		0人		0人	7	7人
		ツイン		0人	4	8人	3	6人	1	2人	1	2人	1	2人	10	20人
	② 池坊 ニュー種子島	シングル		0人		0人		0人		0人		0人		0人		0人
		ツイン		0人	4	8人	4	8人		0人	1	2人		0人	9	18人
	③ 巖松古 レクストン	シングル		0人	7	7人	7	7人	1	1人	1	1人	1	1人	17	17人
		ツイン		0人	3	6人	3	6人	1	2人	1	2人	1	2人	9	18人
	④ 小原 レクストン	シングル		0人	10	10人	3	3人	3	3人	3	3人	5	5人	24	24人
		ツイン		0人		0人		0人		0人		0人		0人		
	⑤ 草月 レクストン	シングル	7	7人	11	11人	4	4人	4	4人	4	4人	5	5人	35	35人
		ツイン		0人		0人		0人		0人		0人		0人		
⑥ 嵯峨御 ニュー種子島	シングル		0人	2	2人	1	1人	1	1人	1	1人	1	1人	6	6人	
	ツイン		0人	3	6人	1	2人		0人		0人		0人	4	8人	
⑦ 新池坊 ニュー種子島	シングル		0人	1	1人	1	1人	1	1人	1	1人	1	1人	5	5人	
	ツイン		0人	6	12人	2	4人	2	4人	2	4人	2	4人	14	28人	
⑧ 心潮 ニュー種子島	シングル		0人	1	1人		0人		0人	1	1人	1	1人	3	3人	
	ツイン		0人	1	2人	1	2人	1	2人	1	2人	1	2人	5	10人	
種子島久ツリースト	⑨ 専正池坊 ニュー種子島	シングル		0人		0人		0人		0人		0人		0人		
		ツイン		0人	3	6人		0人		0人	1	2人	1	2人	5	10人
	⑩ 専心池坊 レクストン	シングル		0人	9	9人	1	1人		0人		0人	2	2人	12	12人
		ツイン	1	2人	2	4人	1	2人	1	2人	1	2人	2	4人	8	16人
	⑪ 草意 レクストン	シングル		0人	3	3人	3	3人	2	2人	3	3人	3	3人	14	14人
		ツイン		0人	1	2人	1	2人		0人		0人		0人	2	4人
	⑫ そうえい ニュー種子島	シングル		0人		0人		0人		0人		0人	1	1人	1	1人
		ツイン	1	2人	3	6人	1	2人	1	2人	1	2人	2	4人	9	18人
	⑬ 文人 ニュー種子島	シングル		0人		0人	1	1人	1	1人	2	2人	2	2人	6	6人
		ツイン		0人	4	8人	1	2人		0人	1	2人	2	4人	8	16人
	⑭ 勅使河原 レクストン	シングル	4	4人	15	15人	2	2人	3	3人	3	3人	7	7人	34	34人
		ツイン		0人		0人	1	2人		0人		0人		0人	1	2人
	⑮ 勅使河原和風 レクストン	シングル	1	1人	5	5人	1	1人	1	1人	1	1人	1	1人	10	10人
		ツイン		0人	2	4人	1	2人	1	2人	1	2人	1	2人	6	12人
	⑯ 龍生 レクストン	シングル		0人	11	11人	8	8人	3	3人	3	3人	3	3人	28	28人
		ツイン		0人		0人		0人		0人		0人		0人		
	⑰ 大和池坊 ニュー種子島	シングルB		0人	1	1人	1	1人	1	1人	1	1人	1	1人	5	5人
ツイン			0人	3	6人	2	4人	1	2人	1	2人	2	4人	9	18人	
			10月29日		10月30日		10月31日		11月1日		11月2日		11月3日		計	
			室数	人数	室数	人数	室数	人数	室数	人数	室数	人数	室数	人数	室数	人数
レクストン	シングル	12	12人	77	77人	31	31人	17	17人	18	18人	27	27人	182	182人	
	ツイン	1	2人	12	24人	10	20人	4	8人	4	8人	5	10人	36	72人	
ニュー種子島	シングル	0	0人	5	5人	4	4人	4	4人	6	6人	7	7人	26	26人	
	ツイン	1	2人	27	54人	12	24人	5	10人	8	16人	10	20人	63	126人	
部屋割計	シングル	12	12人	82	82人	35	35人	21	21人	24	24人	34	34人	208	208人	
	ツイン	2	4人	39	78人	22	44人	9	18人	12	24人	15	30人	99	198人	
														合計	307	406人

⑤種子島高校との連携について

平成 27 年 5 月 19 日種子島高校にて協議（中野教頭、担当教諭 2 名）

●決定事項

- ①種子島高校生 いけばな作品製作→1 年生全員＋担当教諭（約 120 点）
- ②種子島高校生 いけばな作品展示場所→市街地商店街店舗
- ③種子島高校生 生け込み日→10 月 29 日（木）実力テスト後、高校にて
- ④ワークショップ（事前説明会）の実施→1 年生を対象に種子島高校にて
- ⑤10 月 31 日、華道の祭典開場式司会→2 名
- ⑥期間中のボランティアスタッフ（受付・会場案内）→延 48 人

●検討事項

- ①ワークショップ開催期日→9 月中（種子島高校より後日、日程提示有）
- ②吹奏楽部等の出演

(2) 協議

①市花卉振興会花材提供について（市農林水産課）

②合作（イメージ作品）製作依頼について

平成 27 年 5 月 27 日（水）、鹿児島県連合華道会役員会出席
合作製作等について協議

●決定事項

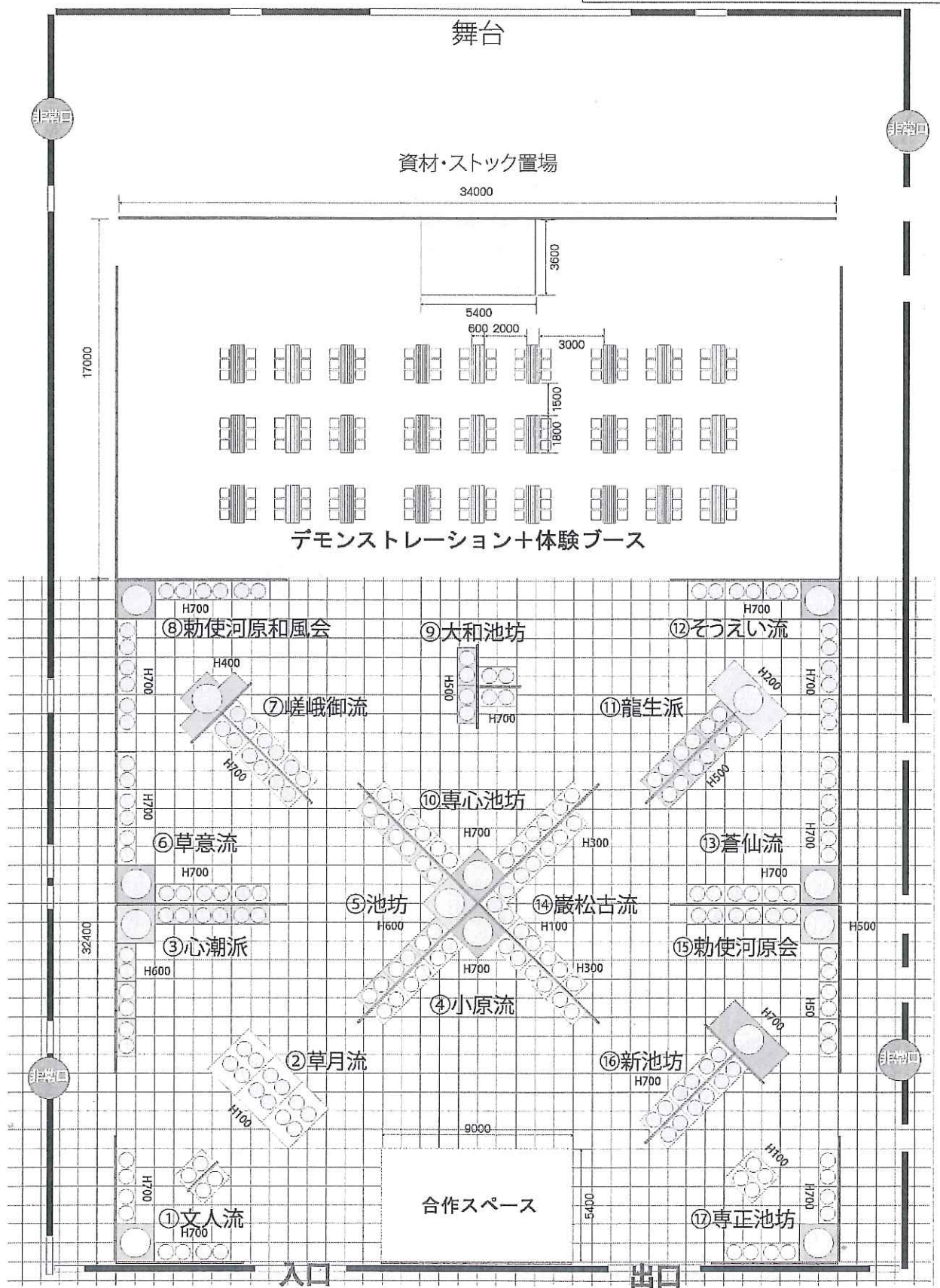
- ①連合華道会として合作の製作は行わない。
（時間的に難しい）よって、製作全般全て、西之表市で進めてほしい。
- ②いけばな体験教室・店舗内展示いけばな作品メンテは協力する
- ③交流会の参加については、各流派に案内文を送付してほしい

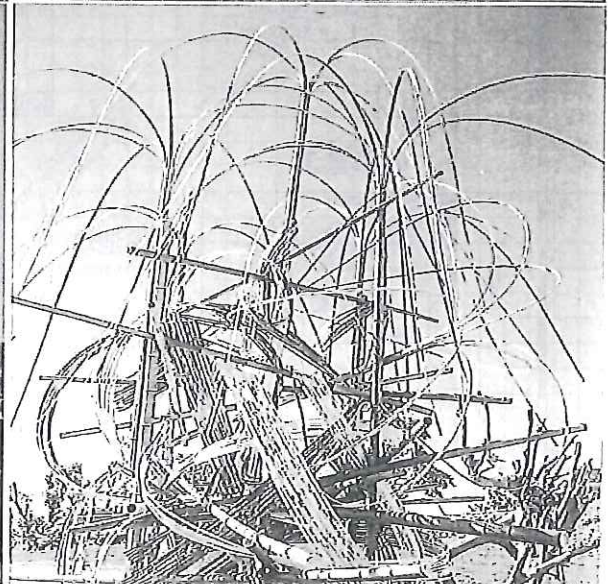
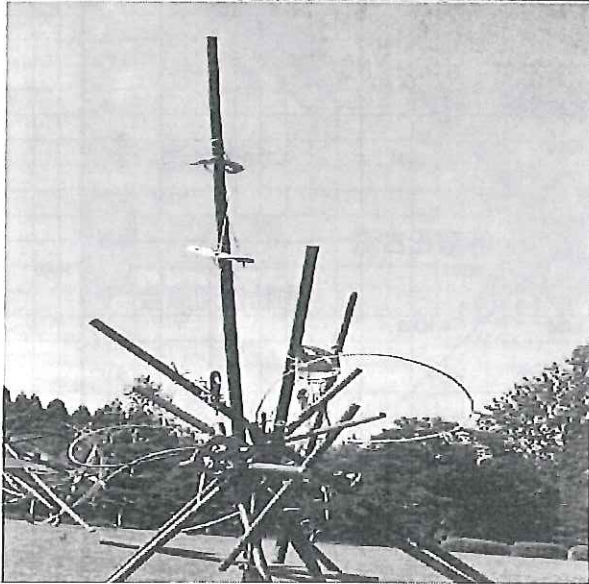
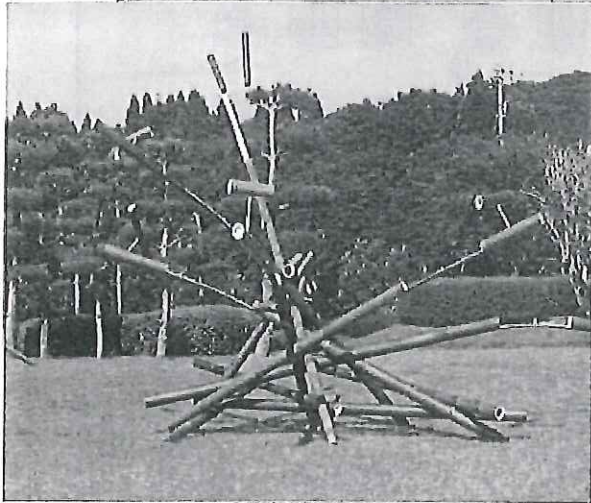
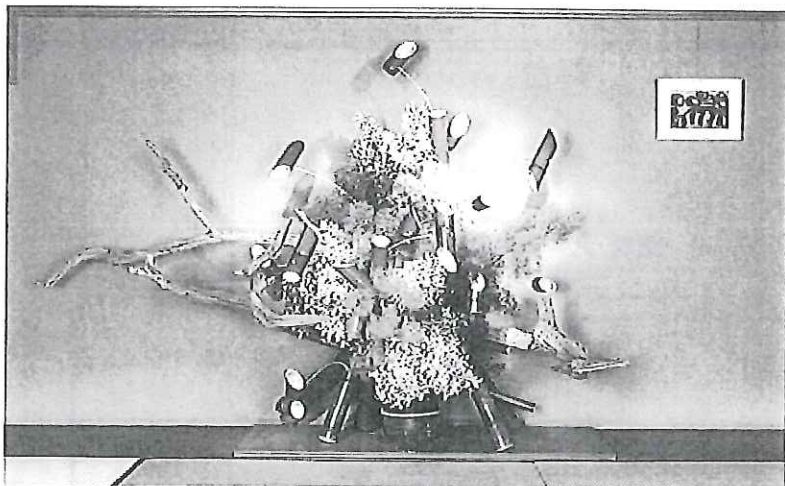
●よって「合作」→「黒潮文化イメージ作品」と名称変更とする。

■「黒潮文化イメージ作品」製作依頼について

会場内に鉄砲館から丸木舟を搬入、「黒潮」をテーマとした大作の製作
製作→大作を得意とする著名な作家へ全面的に依頼
製作時間があまりとれないため、迅速な作業が求められる（慣れた人）
事務局→花材・流木等の準備手配・製作者に対する旅費・謝金等の支払い







※秋松伸一先生プロフィール

初代家元勅使河原蒼風先生の時代より四代にわたってアトリエスタッフとして50年近くご活躍になられました。一般財団法人草月会特別技術講師としてご活躍中です。個人・グループ単位での講習会、個人花展製作助手、竹かごご注文製作受注などの依頼も草月会本部総務経由で受付ていらっしゃいます。(東京在住)





最長約6m35cm



最長約3m



内幅約45cm

最長約 6 m35cm

③種子島華道団体の展示依頼について

●島内出展依頼団体

1. 池坊すみれ会（西之表市 池坊）
2. 寿大学いけばなクラブ（西之表市 池坊）
3. 上蘭社中（西之表市 池坊）
4. 西之表 草月流愛好会（西之表市 自主グループ 草月流系）
5. 石堂社中（中種子町 池坊）
- ~~6. 梶田社中（南種子町 池坊）~~

●展示場所

西之表市民体育館エントランス、別紙参照

展示数合計（机に3作品設置した場合）：最大68作品

●6月末日までに、展示数の把握を完了する

④商店街店舗作品展示箇所について

●別紙掲載店舗に種子島高校生作品を展示（各店舗1～2作品）

●花器ペットボトル→事務局準備 花材代1作品1,000円程度→事務局負担

●検討・調整中の店舗・施設について最終絞り込み

●商店街店舗「いけばな作品観覧スタンプラリー」実施の有無？

⑤種子島高生、生け込み及び作品メンテナンスについて

●対象：種子島高校生1年生全員

●ワークショップ（事前学習会）

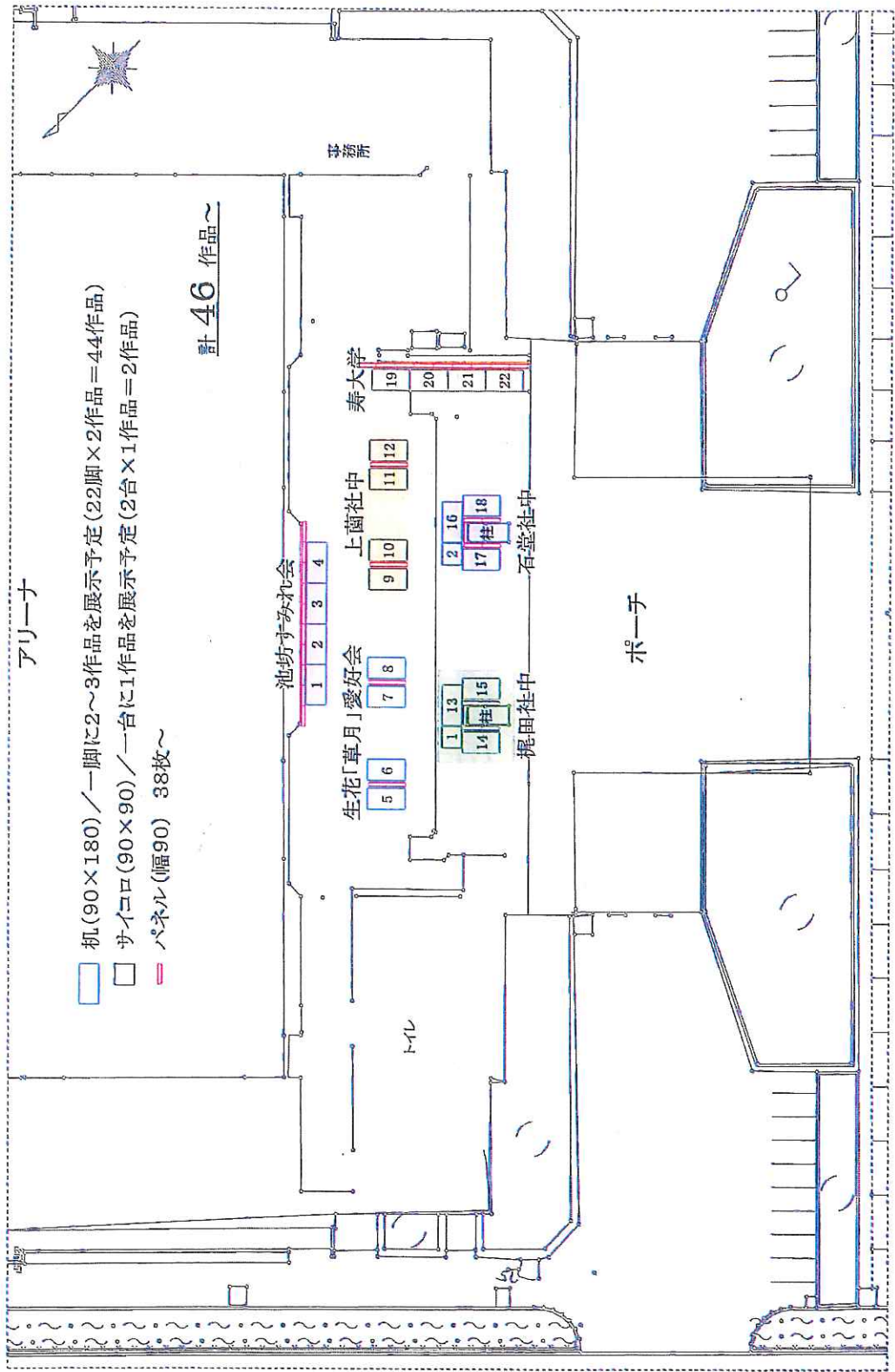
期日 平成27年9月中を予定

会場 種子島高校

内容 種子島のいけばなについて、いけばなに対する心がまえなど
講師によるデモンストレーション

講師 種子島華道団体

国民文化祭「華道の祭典 in 種子島」市民体育館玄関ホール展示図面



58号線

★商店街いけばな作品展示予定店舗★

北ブロック		南ブロック		調整中店舗	
1	(株)たかさストアー	1	(株)ブリヂストン中原タイヤ		北ブロック
2	(有)南光種苗	2	池島鮮魚店	1	居酒屋民宿 珊瑚礁
3	(株)有馬石油店	3	睦不動産	2	観光ホテル 美春荘
4	種子島あらきホテル	4	徳永整骨院	3	旅館 美しま
5	(有)小倉家具店	5	リサイクルショップ フェア・トレード	4	和加佐旅館
6	(有)小倉燃料	6	新星薬局	5	郵便局ATM
7	(有)味処 井元 ビジネスホテル井元	7	(有)池浪刃物製作所	6	鹿児島相互信用金庫ATM
8	南国みやげ品店ひげさんの店	8	逆瀬川書店	7	西之表市役所
9	(株)松浦金物店	9	(有)川崎肥料店	8	鹿児島銀行ATM
10	みやげ品センター 青安商店	10	アジカメラ	9	種子屋久高速船乗り場
11	種子島観光協会 西之表港フェリーターミナル	11	深田時計店	10	魚匠 一榮
12	(有)岩坪鮮魚精肉店	12	種子島航空センター(株) 種子屋久ツアーリスト		
13	(株)SOMES サンカラ	13	(株)エスパー電機		
14	(有)福井クリーニング	14	シャディサイタダ館種子島店		南ブロック
15	丸山水産(有)土産品センター	15	種子島自動車部品	11	南日本銀行ATM
16	明月食堂	16	池村電器店(たばこ店)	12	串まさ
17	(有)もりなが	17	長山金物店	13	西之表商工会
18	(有)みつわ蒲鉾店	18	(有)三栄石油商會	14	羽生電気商會
19	ホワイト設備ガス(有)	19	すえこ衣料品店	15	おおさき整骨院
20	らーめん濱商	20	エブリワン西之表鴨女店	16	九州労働金庫ATM
21	ミュージックスタジオ アミーゴ	21	(有)長野商事 長野タンス	17	東天紅
22	食在 喜元	22	ソフトバンク種子島	18	民宿 直寿司
23	(有)明巧堂	23	(名)国上屋	19	ドコモショップ種子島店
24	(有)西之表清掃社	24	うすもと金物店(有)	20	民宿 セルヴィ
25	古賀写真館	25	ビジネスin種子島		
26	たつみや			※	大型商業施設
27	メガネの西村				サンシード
28	ホテルニュー種子島				だいわ西之表店
29	和田産業(株)ダスキン				プラッセだいわ種子島店
30	(有)和田書店				
31	ながはま手芸店				
32	黒田種苗園芸店				
33	種子島石油(株)				

北ブロック 33店舗

フラッグ用の取り付け棒設置場所

- 横棒設置 有 30本
- ▲ ななめ棒のみ 87本

設置フラッグ【大きさ450×900mm】

南ブロック 28店舗

- …展示予定
- …検討／調整中



●生け込み

- 期日 平成 27 年 10 月 29 日 (木) 午後
 会場 種子島高校
 作品数 約 120 作品
 講師 種子島華道団体
 備考 ハサミ等の準備 (工作用ハサミを持参させるか?)
 製作数が多いため、講師が多数必要
 製作したいけばな作品の設置移動作業←事務局及び市教委で対応

※ワークショップ (事前学習会)・生け込み時に種子島華道団体の協力が必要
 ※講師 (〇〇名) ←島内華道団体より

●商店街店舗展示 いけばな作品メンテナンス

- 鹿児島県連合華道会に依頼
 時間 9 時～9 時 30 分
 (車両運転手 市教委職員、 車両：北側 2 台・南側 2 台手配)

(案)商店街いけばな作品展示メンテナンス巡回 AM

	10/31(土)	11/1(日)	11/2(月)	11/3(火・祝)
北	専心池坊(2)	嵯峨御流(2)	巖松古流(2)	蒼仙流(2)
	勅使河原和風会(2)	勅使河原会(2)	心潮派(2)	池坊(2)
				小原流(2)
南	龍生派(2)	草意流(2)	専正池坊(2)	草月流(2)
	大和池坊(2)	文人流(2)	そうえい流(2)	新池坊(2)

- ・各流派2名ずつ協力をいただければありがたいです。
- ・商店街を北ブロック(36店舗)と南ブロック(29店舗)、2流派ずつに分かれて巡回する。
- ・スケジュール上、都合の悪い場合はご相談ください。

⑥いけばな体験教室について

- 以下の内容で、県連合華道会へ協力依頼

(案)いけばな体験教室スケジュール

10/31(土) 14:00~16:00	11/1(日) 13:00~15:00	11/2(月) 10:00~15:00	11/3(火・祝) 13:00~15:00
蒼仙流(2)	小原流(2)	草月流(2)	心潮派(2)
池坊(2)	新池坊(2)	専心池坊(2)	専正池坊(2)
巖松古流(2)	そうえい流(2)	草意流(2)	勅使河原会(2)
嵯峨御流(2)	勅使河原和風会(2)	文人流(2)	大和池坊(2)
	龍生派(2)		

- ・各流派2名ずつのご協力をお願いします。
- ・花材は100セットずつ用意
- ・11/2は学校単位での来場の可能性有
- ・スケジュール上、都合の悪い場合はご相談ください。

※花材←西之表市内の業者へ事務局が依頼

花材経費→事務局負担 (1作品: 1,000円程度)

※道具の手配 ハサミ等の準備 (工作用ハサミで可か?)

ペットボトル花器→事務局準備

子ども用花器、剣山30セット→日本いけばな芸術協会
(大阪) から無償借用

こどものいけばなテキスト 500部→日本いけばな芸術協会
無償提供

※種子島華道団体の協力

※体験教室進行マニュアルの作成、協議

※11月2日、午後「安城小学校全校生徒(西之表市)17名」来場決定
(作品説明も含めた観覧及び、いけばな体験教室参加)70分間

※島内、全小中学校・高校へ来場案内を送付予定

⑦会期中のイベントについて

- 来場者に対して、体育館内休憩スペースで振舞い茶の実施
(茶業組合、月窓亭ひとつ葉の会へ依頼予定、会場内で商品の販売も可)
(ガスコンロの手配、準備)

- 会期中、特設ステージでの舞台発表
文化協会加盟団体・各種団体・郷土芸能保存会・幼稚園・保育園等へ依頼

⑧おもてなし及びサービスの提供について

(1)無料シャトルバス運行(市小型マイクロバス 25人乗り、2台で対応)

	西之表港発 (高速船乗り場)		市民体育館着
1	9時20分	→→→→	9時25分
2	11時05分	→→→→	11時10分
3	11時50分	→→→→	11時55分
4	14時50分	→→→→	14時55分
5	16時50分	→→→→	16時55分

※運行期間 10月29日(木)～11月4日(水)

生け込み・メンテのため「連合華道会来市」送迎も兼ねる

	市民体育館発		西之表港着 (高速船乗り場)	高速船出港時間
1	10時10分	→→→	10時15分	11時10分
2	14時00分	→→→	14時05分	15時00分 (指宿経由)
3	15時45分	→→→	15時50分	16時45分

※運行期間 10月30日(金)～11月4日(水)「連合華道会帰鹿」送迎も兼ねる

(2) 連合華道会専用送迎バス (製作、メンテナンス用 体育館⇔宿泊先)

10月30日(金) ⇒ 来市人数が最も多い日

(宿泊者 160名 : レクストン 101名・ニュー種子島 59名)

大型バス 1台 (55人乗り)、小型マイクロバス 3台 (25人乗り)

ハイエース 1台 (10人乗り) 最大 140名移動可

10月30日(金)

西之表港 9時20分発 81名 (送迎→体育館へ) 大型バス対応

11時50分発 63名 (送迎→体育館へ) 大型バス対応

○10月29日～11月4日 連合華道会専用送迎バス時刻表

大型バス 1台、小型マイクロバス 2台～3台で対応

(1) 番経路 レクストン種子島→市民体育館

(2) 番経路 ホテルニュー種子島→市民体育館

① 7時30分

② 8時30分

③ 10時00分

④ 13時30分

⑤ 14時30分

⑥ 15時30分

⑦ 16時30分

⑧ 17時30分

////////////////////////////////////

(3) 番経路 市民体育館→レクストン種子島

(4) 番経路 市民体育館→ホテルニュー種子島

① 11時

② 15時

③ 16時

④ 17時

⑤ 18時

⑥ 18時30分

(3) 観光バスの運行→種子島観光協会へ依頼

- 運行期間
- 出発地
- 帰着地
- 運行時刻、料金、観光地、ルートを選定等は観光協会へ一任

(4) 会場内での観光案内→種子島観光協会・市経済観光課へ依頼

- 会場内での観光案内業務
- 希望者に対する「まち歩き」対応

※上記観光バスの運行、観光案内、まち歩き等については、事務局作成のチラシ、パンフレット等に情報を記載予定。7月中に、実施内容を決定していただき、事務局へ報告をいただきたい。

※会場内にタクシー乗り場が必要か※

(5) 特産品販売

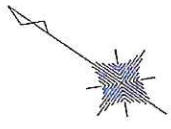
- 特産品等販売所用テント配置図、別紙記載
- 出店業者の選定→市経済観光課へ依頼
- 出店に係る、業者との連絡調整は市経済観光課に依頼
- 出店期間 10月30日（金）～11月3日（火）
- 出店時間（案） 午前10時～午後4時迄

(6) サイン（フラッグ）設置の協力

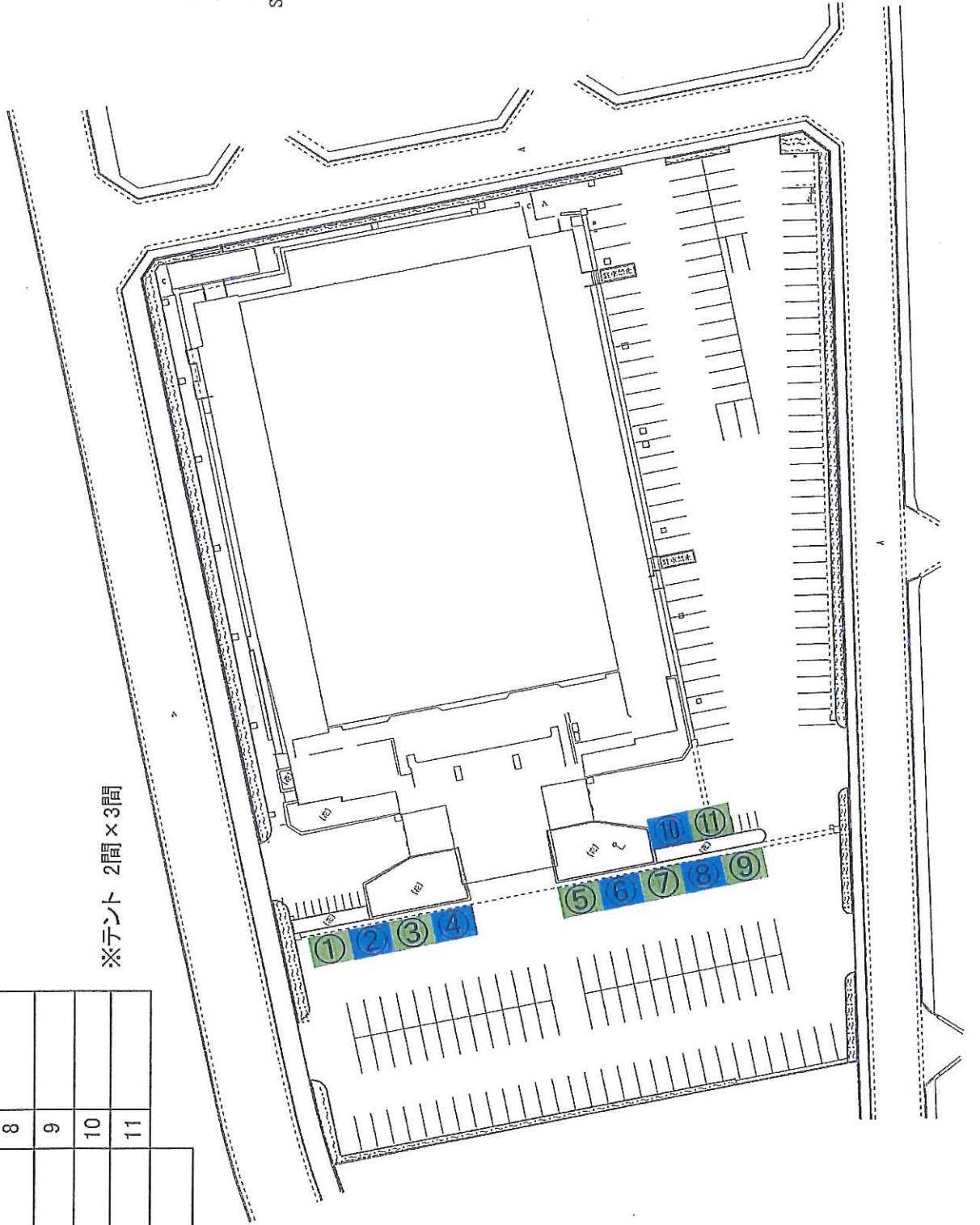
- 9月に、国文祭普及啓発用フラッグ（縦90cm×横45cm）を市街地商店街に約100本掲示予定（他、のぼり掲示もあり）
設置作業については、市商工会など各種団体に、ご協力をお願いしたい。

1	7
2	8
3	9
4	10
5	11
6	

※テント 2間×3間



S=1/500



3. その他

①華道の祭典 in 種子島 開場式 (オープニングセレモニー)

企画委員の皆様は、全員参加していただきたい

●開場式 (オープニングセレモニー)

日 時 10月31日 (土) 午前 10:00～

場 所 西之表市民体育館玄関前

司会・進行 種子島高校生2名

内 容 (案)

アトラクション

音楽演奏：種子島ウインドアンサンブル

ダンス披露：国文祭西之表市サポーター

実行委員会 会長あいさつ (市長)

企画委員会 委員長あいさつ (小田委員長)

県連合華道会 あいさつ (山形屋)

華道家元池坊 次期家元 池坊由紀氏ごあいさつ

テープカット

開場

※開場式参加者に対して、観覧案内・作品解説等が必要か？

※全体の誘導者は？

※各流派個別の作品解説担当者が必要か？

②交流会の開催について

●10月31日 (土) 19時～ホテルニュー種子島2階 カラベルの間で開催

●出席予定者

①華道家元池坊 次期家元 池坊由紀氏、アシスタント様 (2)

②第30回国民文化祭西之表市実行委員会委員 (26)

③華道の祭典 in 種子島企画委員会委員 (7) 重複者は除く

④ (株) 山形屋

⑤鹿児島県連合華道会 (17 流派)

⑥島内華道団体関係者 (6 団体)

⑦事務局職員

③国民文化祭種子島開場 開会式について

種子島会場独自の合同開会式について (案)

1 日時

平成27年10月31日 (土) 13:30~14:10

2 場所

日泊みなと公園

3 登壇者

(1) 主催者

種子島サテライト会場実行委員会会長

熊毛支庁長 (鹿児島県実行委員会会長代理)

第30回国民文化祭 熊毛地区各市町実行委員会会長 (各市町長)

熊毛地区広域文化祭実行委員会委員長 (西之表市文化協会会長)

(2) 来賓

池坊由紀 (西之表市分野別フェスティバル)

河口洋一郎 (中種子町分野別フェスティバル)

里中満智子 (中種子町分野別フェスティバル)

3 プログラム

(1) 開会 (3分)

(2) オープニングセレモニー (10分)

案 : ヨンシー踊り

(3) 主催者あいさつ (12分)

種子島サテライト会場実行委員会会長 (種子島サテライト会場代表)

熊毛支庁長 (鹿児島県実行委員会会長代理)

西之表市長 (熊毛地区各市町代表)

熊毛地区広域文化祭実行委員会委員長 (熊毛地区広域文化祭代表)

(4) 分野別フェスティバル及び来賓紹介 (12分)

1市3町の分野別フェスティバルの紹介 (スクリーン, 司会説明)

(5) 閉会 (3分)


4 当日のスケジュール

裏面のとおり

オープニングフェスティバル 種子島サテライト会場スケジュール(案)

期日 H27.10.31(土)

会場 日泊みなと公園

時間	プログラム	進行・制作	設営
9:00			出展者準備
11:00			出展者準備完了 (会場内車両出し)
11:30	種子島会場リハーサル	開会式準備	販売開始 
12:00		カメラ調整・最終確認 種子島最終リハーサル	
12:30			
13:00			
13:30	種子島合同開会式 (13:30~14:10)	合同開会式(13:30~) 種子島サテライト会場実行委員会会長挨拶 等 ※ ヨンシー踊り検討 <i>中止</i>	
14:10		最終調整 等 開会式出演者集合(控えテント)	
14:30	国文祭開会式 (14:30~16:40)	プロローグ(14:30~14:50)	
15:00		開会式典(14:50~15:20) 開会宣言(種子島会場配信)	
15:30		オープニングフェスティバル(15:20~16:10) 2章~火縄銃試射・マスゲーム(種子島会場配信) 3章~リミックスでの中継を通じた共演(種子島会場配信) 終章~エールの発信(種子島会場配信)	
16:00		エピローグ(16:10~16:40) カーテンコール(種子島会場配信)	
16:30		カーテンコール終了(16:30)	
16:30		広域文化祭開始(16:30~)	
	広域文化祭 (16:30~20:00)		
20:00		広域文化祭終了(~20:00)	販売終了 撤収開始
23:00			撤収完了

※ 10月18日(日), 30日(金)にメイン会場との合同リハーサルを実施する。

④市職員の協力体制について

本市職員の協力については、7月中には概ねの体制を整え、職員に対して協力を求めていき、9月上旬までには具体的な体制を整える。

市民ボランティアについても、業務内容等を精査し、近日中に募集を開始し、体制づくりに努める。

スタッフマニュアルの作成

⑤国民文化祭トラベルセンターの設置について

鹿児島県が国民文化祭を機に、鹿児島県の来訪者の増加、誘客を図る事を目的に、国民文化祭トラベルセンターを設置

西之表市実行委員会事務局においても、国文祭観覧のための各種問合せについては、トラベルセンターを紹介することとしている。

ただし、[連合華道会作品製作者のみ](#)、(株)山形屋及び市実行委員会事務局で交通・宿泊の手配を行った。

第30回国民文化祭かごしま2015 トラベルセンター

営業時間：9:30～17:15 休業日：土日祝日

〒892-0828 鹿児島県鹿児島市金生町4-10

アーバンスクエア鹿児島ビル 3F

TEL：099-803-1487 FAX：099-239-8159

Email：kokubunsai-koj@or.kntk.co.jp

今後、鹿児島県が事業主体となり

「かごしま国民文化祭開催記念

プレミアムお得旅 促進事業」と題して

各種割引サービスを含む旅行商品が造成、販売される予定

キャンペーン期間 平成27年9月1日(火)～平成1月31日(土)

第30回国民文化祭・かごしま2015 西之表市主催事業

華道の祭典

受け継がれる文化 in 心のままに今をいける

種子島

入場・参加
無料

日時:平成27年10月31日[土]—11月3日[火・祝]

会場:西之表市民体育館 9時~18時

その他/市街地商店街店舗、公共施設等 ※10月31日のみ10時開場

内容:鹿児島県連合華道会(17流派)と種子島華道団体による、約300点のいけばな作品展
羽生慎翁特別資料展、いけばな体験教室

種子島高校生によるいけばな作品展
(市街地商店街店舗/公共施設等にて)

2015.10.31土 10:00-10:20

「華道の祭典in種子島」オープニングセレモニー

11:00-12:00 特別講演

「種子島におけるいけばなの歴史」

いけばなデモンストレーション

華道家元池坊 次期家元 池坊 由紀 氏



主 催■文化庁、鹿児島県、鹿児島県教育委員会、西之表市、西之表市教育委員会、第30回国民文化祭鹿児島県実行委員会
第30回国民文化祭西之表市実行委員会

後 援■(株)山形屋、公益財団法人日本いけばな芸術協会、西之表市文化協会、NHK鹿児島放送局、MBC南日本放送、
KTS鹿児島テレビ、KKB鹿児島放送、KYT鹿児島読売テレビ、南日本新聞社

問い合わせ先■第30回国民文化祭西之表市実行委員会事務局 (種子島開発総合センター「鉄砲館」内)

TEL (0997)23-3215 FAX (0997)23-3250 メール ks-bunka@city.nishinoomote.lg.jp

国内最大級の文化の祭典、平成27年10月31日(土)、開幕。



第30回国民文化祭・かごしま2015

西之表市開催 4 事業

📌 華道の祭典in種子島



2015.10.31(土)
-11.3(火祝)

市民体育館、市街地商店街店舗
公共施設 他

鹿児島県連合華道会(17流派)と種子島の華道家による、大規模ないけばな作品展です。華道の歴史に大変ゆかりのある西之表市出身「羽生慎翁」の資料展や、いけばな体験教室等、内容盛りだくさんです。特別出演として華道家元池坊次期家元である池坊由紀氏の特別講演・いけばなデモンストレーションも開催します。



日時 10月31日(土) 11:00-12:00

会場 市民体育館

華道家元池坊次期家元 池坊 由紀 氏による
特別講演・いけばなデモンストレーション

その他

- ・「華道の祭典in種子島」オープニングセレモニー
10/31(土) 10:00-10:20
- ・種子島高校生によるいけばな作品展
(市街地商店街店舗/公共施設にて)
- ・来場者おもてなしブースや、お土産や特産品、軽食等の販売コーナーを設置(予定)



📌 開会式・オープニングフェスティバル

2015.10.31(土) 13:30-16:30

種子島会場/日泊みなと公園(西之表港高速船ターミナル裏)

鹿児島・種子島・奄美大島を結び同時開催します。

16:30-20:00 熊毛地区広域文化祭

終了後、同会場にて開催します。



問い合わせ先

第30回国民文化祭西之表市実行委員会事務局(種子島開発総合センター「鉄砲館」内)

TEL 0997-23-3215 FAX 0997-23-3250 メール ks-bunka@city.nishinoomote.lg.jp



📌 黒潮文化交流の祭典



2015.11.8(日)

日泊みなと公園

(西之表港高速船ターミナル裏)

火縄銃やサツマイモはじめとする黒潮によって育まれた種子島独自の歴史、文化、食にスポットを当て、種子島の魅力を再発信します。鉄砲伝来をテーマとした「劇 戦国鉄砲絵巻」を開催。ポルトガルとの交流や甘藷伝来を題材としたイベントを実施します。種子島特産品の展示・販売などを予定しています。

特別出演



堺火縄銃保存会
国友鉄砲研究会 他



アコースティックデュオ
「マリオンネット」ライブ
(ポルトガルギター&マンドリン)

国民文化祭応援事業【鹿児島お手玉の会】主催

📌 お手玉遊びの祭典

2015.11.7(土) 13:00-16:30

11.8(日) 10:00-15:30

市民体育館にて
2日間開催!

- ◎市政の窓にて「国文祭がやってくる!」毎号連載中です!
- ◎市実行委員会ホームページと併せて、市ホームページでも国民文化祭カウントダウンメッセージを掲載しています。

事業内容や速報など詳しい情報は下記サイトよりご覧いただけます。
皆様からのたくさんのアクセスお待ちしております!

市実行委員会ホームページURL

<http://kokubunsai-nishinoomote.jimdo.com/>

オンラインサイト



フェイスブック



ツイッター

